

T.C.  
ŞEHİTKÂMİL KAYMAKAMLIĞI  
METE UYGUN İLKOKULU MÜDÜRLÜĞÜ



**METE UYGUN İLKOKULU**

**2024-2028 STRATEJİK PLANI**



**METE UYGUN İLKOKULU 2024**

## İSTİKLALMARŞI

Korkma, sönmez bu şafaklarda yüzen al sancak;  
Sönmeden yurdumun üstünde tüten en son ocak.  
O benim milletimin yıldızıdır, parlayacak;  
O benimdir, o benim milletimindir ancak.

Çatma, kurban olayım, çehreni ey nazlı hilal!  
Kahraman ırkıma bir gül! Ne bu şiddet, bu celal?  
Sana olmaz dökülen kanlarımız sonra helal...  
Hakkıdır Hakk'a tapan milletimin istiklal!

Ben ezelden beridir hür yaşadım, hür yaşarım.  
Hangi çılgın bana zincir vuracakmış? Şaşarım!  
Kükremiş sel gibiyim, bendimi çiğner, aşarım.  
Yırtarım dağları, enginlere sığmam taşarım.

Garbın afakını sarmışsa çelik zırhlı duvar,  
Benim iman dolu göğsüm gibi serhaddim var.  
Ulusun, korkma! Nasıl böyle bir imanı boğar,  
"Medeniyet!" dediğin tek dişi kalmış canavar?

Arkadaş! Yurduma alçakları uğratma sakın.  
Siper et gövdeni, dursun bu hayasızca akın.  
Doğacaktır sana va'dettiği günler Hakk'ın...  
Kim bilir, belki yarın, belki yarından da yakın.

Bastığın yerleri "oprak!" Diyerek geçme, tanı:  
Düşün altındaki binlerce kefensiz yatanı.  
Sen şehit oğlusun, incitme, yazıktır atanı;  
Verme, dünyaları alsan da, bu cennet vatanı.

Kim bu cennet vatanın uğruna olmaz ki feda?  
Şüheda fışkıracak toprağı sıksan, şühedal!  
Canı, cananı bütün varımı alsın da Huda,  
Etmesin tek vatanımdan beni dünyada cüda.

Ruhumun senden, İlahi, şudur ancak emeli:  
Değmesin mabedimin göğsüne namahrem eli.  
Bu ezanlar ezanlar-ki şahadetleri dinin temeli  
Ebedi yurdumun üstünde benim inlemeli.

O zaman vecd ile bin secde eder-varsa-taşım,  
Her cerihamdan, İlahi, boşanıp kanlı yaşım,  
Fışkırır ruh-ı mücerred gibi yerden na'sım;  
O zaman yükselerek arşa değer belki başım.

Dalgalar sen de şafaklar gibi ey şanlı hilal!  
Olsun artık dökülen kanlarımın hepsi helal!  
Ebediyen sana yok, ırkıma yok izmihlal:  
Hakkıdır, hür yaşamış bayrağımın hürriyet;  
Hakkıdır, Hakk'a tapan, milletimin istiklal!

Mehmet AKİF ERSOY

Öğretmenler;  
Yeni Nesil Sizin  
Eseriniz Olacaktır.

*H. Atatürk*

## GENÇLİĞE HİTABE

Ey Türk gençliği! Birinci vazifen, Türk İstiklalini, Türk cumhuriyetini, ilelebet, muhafaza ve müdafaa etmektir.

Mevcudiyetinin ve istikbalinin yegane temeli budur. Bu temel, senin, en kıymetli hazinendir. İstikbalde dahi, seni, bu hazineden, mahrum etmek isteyecek, dahili ve harici, bedhahların olacaktır. Bir gün, istiklal ve cumhuriyeti müdafaa mecburiyetine düşersen, vazifeye atılmak için, içinde bulunacağın vaziyetin imkanı ve şartlarını düşünmeyeceksin! Bu imkan ve şartlar, çok namüsalih bir mahiyette tezahür edebilir. İstiklal ve cumhuriyetine kastedecek düşmanlar, bütün dünyada emsali görülmemiş bir galibiyetin mümessili olabilirler. Cebren ve hile ile aziz vatanın, bütün kaleleri zapt edilmiş, bütün tersanelerine girilmiş, bütün orduları dağıtılmış ve memleketin her köşesi bilfiil işgal edilmiş olabilir. Bütün bu şartlardan daha elim ve daha vahim olmak üzere, memleketin dahilinde, iktidara sahip olanlar gaffet ve dalalet ve hatta hıyanet içinde bulunabilirler. Hatta bu iktidar sahipleri şahsi menfaatlerini, müstevlerin siyasi emelleriyle tevhit edebilirler. Millet, fakr u zaruret içinde harap ve bitap düşmüş olabilir.

Ey Türk istikbalinin evladı! İşte, bu ahval ve şartlar içinde dahi, vazifen; Türk istiklal ve cumhuriyetini kurtarmaktır! Muhtaç olduğun kudret, damarlarındaki asil kanda, mevcuttur!

*H. Atatürk*

## Mete Uygun İlkokulu Bilgileri

İli: GAZİANTEP		İLÇESİ: ŞEHİTKAMİL	
Adres:	Karşıyaka Mah. 41129 Sokak No:62 ŞEHİTKÂMİL/GAZİANTEP	Coğrafi Konum (link):	<a href="https://meteuygunilkokulu.business.site/">https://meteuygunilkokulu.business.site/</a>
Telefon Numarası:	0 342 3244341	Faks Numarası:	---
E- Posta Adresi:	734955@meb.k12.tr	Web sayfası adresi:	<a href="http://meteuygunilkokulu.meb.k12.tr">http://meteuygunilkokulu.meb.k12.tr</a>
Kurum Kodu:	734955	Öğretim Şekli:	İkili (Tam Gün/İkili Eğitim)

## SUNUŐ

Saęlıklı nesillerin temeli eęitimle atılır. Doęru amaçlar, amaca uygun hareket eden paydařlar eęitimin kalitesini belirler. Eęitime verilen önem bir milletin istikametini belirler.

Bizler amaca ulaşmak için çalıřmalarımızı planlı ve belirgin bir çerçeve doęrultusunda yapmak zorundayız. Őu ana kadar yapılan çalıřmaların üzerine koyarak devam etmek ve asla hedeften sapmamak zorundayız. Eęitimin tüm paydařlarını iřin içine katarak yolumuza kararlı ve azimli bir biçimde devam etmek en büyük amacımızdır.

Eęitim ve öğretim alanında mevcut deęerlerimizin yeni bilgilerle harmanlanmasının; ülkemize her yönden fayda getireceęi ümidini içtenlikle taşımaktayız. Stratejik planlama, kamu kurumlarının varlığını daha etkili bir biçimde sürdürebilmesi ve kamu yönetiminin daha etkin, verimli, deęişim ve yeniliklere açık bir yapıya kavuşturulabilmesi için temel bir araç nitelięi taşımaktadır.

Mehmet ELÜSTÜ  
Okul Müdürü



## İçindekiler

1. GİRİŞ VE STRATEJİK PLANIN HAZIRLIK SÜRECİ.....	8
1.1. Strateji Geliştirme Kurulu ve Stratejik Plan Ekibi.....	9
1.2. Planlama Süreci.....	10
2. DURUM ANALİZİ.....	12
2.1. Kurumsal Tarihçe.....	12
2.2. Uygulanmakta Olan Planın Değerlendirilmesi.....	13
2.3. Mevzuat Analizi.....	13
2.4. Üst Politika Belgelerinin Analizi.....	15
2.5. Faaliyet Alanları ile Ürün ve Hizmetlerin Belirlenmesi.....	16
2.6. Paydaş Analizi.....	18
2.7. Kuruluş İçi Analiz.....	22
2.7.1. Teşkilat Yapısı.....	24
2.7.2. İnsan Kaynakları.....	25
2.7.2. Teknolojik Düzey.....	28
2.7.4. Mali Kaynaklar.....	28
2.7.5. İstatistikî Veriler.....	29
2.8. GZFT Analizi ve Dış Çevre Analizi.....	32
2.9. Tespit ve İhtiyaçların Belirlenmesi.....	34
3. GELECEĞE BAKIŞ.....	36
3.1. Misyon.....	36
3.2. Vizyon.....	36
3.3. Temel Değerler.....	36
4. AMAÇ, HEDEF VE STRATEJİLERİN BELİRLENMESİ.....	37
4.1. Amaçlar, Hedefler, Performans Göstergeleri ve Stratejilerin Belirlenmesi.....	37
4.2. Maliyetlendirme.....	44
5. İZLEME VE DEĞERLENDİRME.....	45
6. Tablo/Şekil/Grafikler/Ekler.....	46

## TANIMLAR

**Eylem Planı:** İdarenin stratejik planının uygulanmasına yönelik faaliyetleri, bu faaliyetlerden sorumlu ve ilgili birimler ile bu faaliyetlerin başlangıç ve bitiş tarihlerini içeren plandır.

**Faaliyet:** Belirli bir amaca ve hedefe yönelik, başlı başına bir bütünlük oluşturan, yönetilebilir ve maliyetlendirilebilir üretim veya hizmetlerdir.

**Hazırlık Programı:** Stratejik plan hazırlık sürecinin aşamalarını, bu aşamalarda gerçekleştirilecek faaliyetleri, bu aşama ve faaliyetlerin tamamlanacağı tarihleri gösteren zaman çizelgesini, bu faaliyetlerden sorumlu birim ve kişiler ile stratejik planlama ekibi üyelerinin isimlerini içeren ve stratejik planlama ekibi tarafından oluşturulan programdır.

**Hedef Kartı:** Amaç ve hedef ifadeleri ile performans göstergelerini, gösterge değerlerini, göstergelerin hedefe etkisini, sorumlu ve işbirliği yapılacak birimleri, riskleri, stratejileri, maliyetleri, tespitler ve ihtiyaçları içeren karttır.

**Kalkınma Planı Kurumsal Sorumluluklar Tablosu:** Kamu idarelerinin kalkınma planında yer alan amaç, hedef ve politikalara ilişkin sorumluluklarını gösteren ve Kalkınma Bakanlığınca yayımlanan tablodur.

**Performans Göstergesi:** Stratejik planda hedeflerin ölçülebilirliğini miktar ve zaman boyutuyla ifade eden araçlardır.

**Strateji Geliştirme Birimi:** Strateji geliştirme başkanlıkları ve strateji geliştirme daire başkanlıkları ile strateji geliştirme ve malî hizmetlerin yerine getirildiği müdürlüklerdir.

**Strateji Geliştirme Kurulu:** Üst yöneticinin başkanlığında üst yönetici yardımcıları, idarenin harcama yetkilileri ile ihtiyaç duyması halinde üst yöneticinin görevlendireceği diğer kişilerden oluşan kuruldur.

**Stratejik Plan Değerlendirme Raporu:** İzleme tabloları ile değerlendirme sorularının cevaplarını içeren ve her yıl Şubat ayının sonuna kadar hazırlanan rapordur.

**Stratejik Plan Genelgesi:** Stratejik plan hazırlık çalışmalarını başlatan, Strateji Geliştirme Kurulu üyelerinin isimlerini içeren ve bakanlıklar ile bakanlıklara bağlı, ilgili ve ilişkili kuruluşlarda Bakan, diğer kamu idareleri ve mahalli idarelerde üst yönetici tarafından yayımlanan genelgedir.

**Stratejik Plan Gerçekleşme Raporu:** Stratejik plan dönemi sonunda hazırlanan stratejik plan değerlendirme raporudur.

**Stratejik Plan İzleme Raporu:** Stratejik plandaki performans göstergelerine ilişkin Ocak- Haziran dönemi gerçekleşmelerinin izlenmesine imkân veren ve her yıl Temmuz ayının sonuna kadar hazırlanan rapordur.

**Üst Politika Belgeleri:** Kalkınma planı, hükümet programı, orta vadeli program, orta vadeli mali plan ve yıllık program ile idareyi ilgilendiren ulusal, bölgesel ve sektörel strateji belgeleridir.

**Üst Yönetici:** Bakanlıklarda müsteşarı, diğer kamu idarelerinde en üst yöneticiyi, ilçe özel idarelerinde valiyi ve belediyelerde belediye başkanını ifade eder.





### 1.1. Strateji Geliştirme Kurulu ve Stratejik Plan Ekibi

**Tablo 2 Strateji Geliştirme Kurulu**

S.N.	ADI SOYADI	ÜNVANI	EKİPTEKİ GÖREVİ	TELEFONU
1	MEHMET ELÜSTÜ	Okul Müdürü	Başkan	05055016077
2	MEHMET DENİZ	Müdür Yardımcısı	Koordinatör	05343374363
3	HURİYE ÇETİN	Rehber Öğretmen	Üye	05317115483
4	DÖNE GERÇEK	Okul Aile Birliği Başkanı	Üye	05302188656
5	MEHMET DENİZ	Okul Aile Birliği Başkan Yardımcısı	Üye	05063169116

**Tablo 3 Stratejik Plan Geliştirme Ekibi**

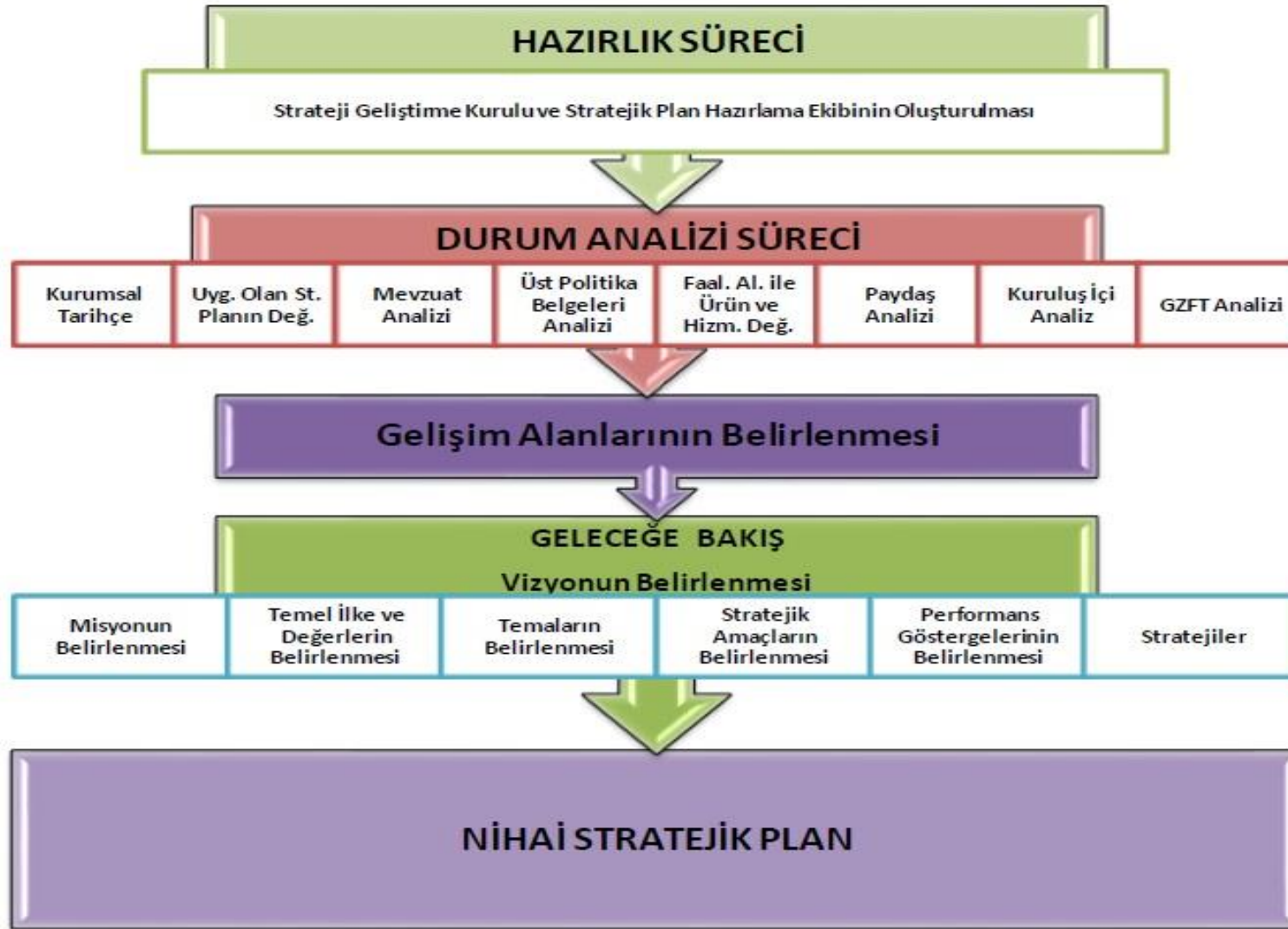
S.N.	ADI SOYADI	ÜNVANI	EKİPTEKİ GÖREVİ	TELEFONU
1	MEHMET ELÜSTÜ	Okul Müdürü	Başkan	05055016077
2	ORHAN PEÇENEK	Müdür Yardımcısı	Koordinatör	05536864835
3	SİNAN ÇOŞĞUN	Sınıf Öğretmeni	Üye	05070470921
4	SEVGİ ACAR	Rehber Öğretmen	Üye	05356706031
5	OLGUN GÜL	Sınıf Öğretmeni	Üye	05466988943

## 1.2. Planlama Süreci

Okulumuzun 2024-2028 dönemlerini kapsayan stratejik planı Millî Eğitim Bakanlığı 2018/16 Sayılı Genelgesi ve 26 Şubat 2018 Tarihli Resmi Gazetede yayımlanan “KAMU İDARELERİNDE STRATEJİK PLANLAMAYA İLİŞKİN USUL VE ESASLAR HAKKINDA YÖNETMELİK” e göre hazırlık aşaması, üst kurul ve stratejik plan ekibinin oluşturulması ile başlamıştır. Ekip üyeleri bir araya gelerek çalışma takvimini oluşturulmuş, görev dağılımı yapılmıştır. Okulun 2024-2028 Stratejik Planda yer alan amaçlar, hedefler, göstergeler ve faaliyetler incelenmiş ve değerlendirilmiştir. Mevzuat, üst politika belgeleri, paydaş, PESTLE, GZFT ve kuruluş içi analizlerinden elde edilen veriler ışığında eğitim ve öğretim sistemine ilişkin sorun ve gelişim alanları ile eğitime ilişkin öneriler tespit edilmiştir.

Planlama sürecine aktif katılımını sağlamak üzere paydaş anketi, toplantı ve görüşmeler yapılmıştır. Geleceğe yönelim bölümüne geçilerek okulumuzun amaç, hedef, gösterge ve eylemleri belirlenmiştir. Çalışmaları yürüten ekip ve kurul bilgileri altta verilmiştir.

Şekil 1 Mete Uygun İlkokulu 2024-2028 Stratejik Plan Hazırlama Modeli



## 2. DURUM ANALİZİ

Durum analizi bölümünde okulumuzun mevcut durumu ortaya konularak neredeyiz sorusuna yanıt bulunmaya çalışılmıştır. Bu kapsamda okulumuzun kısa tanıtımı, okul künyesi ve temel istatistikleri, paydaş analizi ve görüşleri ile okulumuzun Güçlü Zayıf Fırsat ve Tehditlerinin (GZFT) ele alındığı analize yer verilmiştir.

### 2.1. Kurumsal Tarihçe

Okulumuz; Gaziantep ili, Şehitkâmil ilçesi, Karşıyaka Mahallesi'nde faaliyet göstermektedir.

Okulumuzun bağlı olduğu mahallenin eski adı "Münif Paşa"dır. Daha sonra Nurtepe olarak belirlenmiş ilerleyen yıllarda Nurtepe Mahallesi ikiye bölünmüş ve Aydıntepe Mahallesi kendisinden ayrılmıştır. En son olarak sekiz mahallenin birleştirilmesi sonucu okulumuz adresi Karşıyaka Mahallesi olarak belirlenmiştir.

Öğrenci aldığımız mahalleler köyden kente göç sonucunda kurulmuştur. Buraya yerleşen insanlar, estetik görünümünden uzak, tamamen ihtiyaçlarını karşılamaya dönük evler yaparak yaşamlarını sürdürmeye çalışmaktadırlar. Evler briketten ve genelde boyasızdır. Mahalle sakinleri köyleriyle bağlarını tamamen koparmamışlardır. Az da olsa köyden ek gelir sağlayarak, işçilik, amelelik yaparak ya da kendi kurdukları tezgâh, bakkal, fırın gibi işlerle geçimlerini sağlamaktadırlar. Parçalanmış ailelerin oranının fazla olduğu bir veli profili vardır. Çevrede yaşanan ekonomik sorunlar öğrencilerimizi olumsuz yönde etkilemektedir.

Çevremiz değişik bölgelerden aldığı göçler ve yabancı uyruklu mülteciler nedeniyle, karmaşık bir kültürel yapıya sahiptir. Mahalle sakinleri ne köy kültüründen tam olarak sıyrılabilmiş, ne de şehir hayatına geçerli düzeyde uyum sağlayabilmiş değildirlere. Geçim sıkıntısına bağlı olarak küçük yaşlardan itibaren çocukların iş hayatına atılması, okullaşma oranının artırılmasında problem yarattığı gibi, eğitim öğretim faaliyetlerinin sürekliliğinin sağlanmasında da önemli bir sorun olarak önümüzde durmaktadır.

Velilerimizin birçoğunun düzenli işi yoktur ve birçoğu da işsizdir. Yabancı uyruklu göçmenlerin maddi durumu iyi olmayıp gündelik işlerde çalışmakta veya yardımla geçinmektedir.

Semtın yeni otogar ve Grand Otel ve alışveriş merkezlerine giden yol üzerinde olmasından dolayı, okulumuzda ulaşım problemi yaşanmamaktadır.

Okulun yapımına 1990 yılında başlanmış olup, eğitim-öğretime 12.09.1994 tarihinde başlanmıştır. Daha sonra 2008 yılında ek bina faaliyete girmiştir. Okulumuz ana binası yıkıldığı için mevcut 8 derslik ve 2 ana sınıftan oluşan ek bina tadilatından geçirilmiş ve 6 Şubat 2024 tarihinden itibaren 1.2. sınıflar ve anasınıfları burada eğitim öğretime devam etmektedir. 3. ve 4. Sınıflarımız ise ilçemiz sınırları içerisindeki Şehit Adem Serin İlkokulunda eğitim öğretime devam etmektedir. Bu durum eğitim öğretimi hayli fazla etkilemektedir.

Okulumuz 1 müdür, 2 müdür yardımcısı, 5 hizmetli, 1 Güvenlik görevlisi ve 40 öğretmen ile 875 öğrenciye eğitim öğretim hizmeti vermeye devam etmektedir.

## **2.2. Uygulanmakta Olan Planın Deęerlendirilmesi**

Uygulanmakta olan stratejik planın hedef ve doęrultuları çerçevesinde çalıřmalar yapılmıř olup, 2020 yılının ilk aylarına kadar aksaklıklar olmamıřtır. Fakat yurdumuz genelinde 15 Mart 2020 tarihi itibariyle pandemi süreci ve 6 řubat 2023 tarihinde ilimizde gerçekteřen deprem kořullarından dolayı istenilen hedeflere ulařılamamıřtır. Bu sebeplerden dolayı yeni stratejik plan hazırlıklarında olaęan dıřı durumlar gözeticilerle planlama yapılmıřtır.

## **2.3. Mevzuat Analizi**

Okulumuzun 2024-2028 dönemlerini kapsayan stratejik planı Millî Eęitim Bakanlıęı 2018/16 Sayılı Genelgesi ve 26 řubat 2018 Tarihli Resmi Gazetede yayınlanan “KAMU İDARELERİNDE STRATEJİK PLANLAMAYA İLİřKİN USUL VE ESASLAR HAKKINDA YÖNETMELİK” e göre hazırlık ařaması, üst kurul ve stratejik plan ekibinin oluřturulması ile bařlamıřtır.

**Tablo 4 Mevzuat Analizi**

Yasal Yüklümlük	Dayanak	Tespitler	İhtiyaçlar
-----------------	---------	-----------	------------



<ul style="list-style-type: none"> <li>• Okulumuz “Dayanak” başlığı altında sıralanan Kanun, Kanun Hükmünde Kararname, Tüzük, Genelge ve Yönetmeliklerdeki ilgili hükümleri yerine getirmek</li> <li>• “Eğitim-öğretim hizmetleri, insan kaynaklarının gelişimi, halkla ilişkiler, stratejik plan hazırlama, stratejik plan izleme-değerlendirme süreci iş ve işlemleri” faaliyetlerini yürütmek.</li> <li>• Resmi kurum ve kuruluşlar, sivil toplum kuruluşları ve özel sektörle mevzuat hükümlerine aykırı olmamak ve faaliyet alanlarını kapsamak koşuluyla protokoller ve diğer işbirliği çalışmalarını yürütmek</li> <li>• İlkokul öğrencilerinin okula kayıt, sınıf geçme, devam-devamsızlık, sosyal sorumluluk çalışmaları vb. iş ve işlemleri</li> </ul>	<ul style="list-style-type: none"> <li>• T.C.Anayasası</li> <li>• 1739 Sayılı Millî Eğitim Temel Kanunu</li> <li>• 652 Sayılı MEB Teşkilat ve Görevleri Hakkındaki Kanun Hükmünde Kararname</li> <li>• 222 Sayılı Millî Eğitim Temel Kanunu (Kabul No: 5.1.1961, RG:12.01.1961/ 10705-Son Ek ve Değişiklikler:Kanun No:12.11.2003/ 5002, RG: 21.11.2003</li> <li>• 657 Sayılı Devlet Memurları Kanunu</li> <li>• 5442 Sayılı İl İdaresi Kanunu</li> <li>• 3308 Sayılı Mesleki Eğitim Kanunu</li> <li>• 439 Sayılı Ek Ders Kanunu</li> <li>• 4306 Sayılı Zorunlu İlköğretim ve Eğitim Kanunu</li> <li>• 5018 sayılı Kamu Mali Yönetimi ve Kontrol Kanunu</li> <li>• MEB Personel Mevzuat Bülteni</li> <li>• Taşıma Yoluyla Eğitime Erişim Yönetmeliği</li> <li>• MEB Millî Eğitim Müdürlükleri Yönetmeliği (22175 Sayılı RG Yayınlanan)</li> <li>• Millî Eğitim Bakanlığı Rehberlik ve Psikolojik Danışma Hizmetleri Yönetmeliği</li> <li>• 04.12.2012/202358 Sayı İl İlçe MEM’ nün Teşkilatlanması 43 Nolu Genelge</li> <li>• 26 Şubat2018 tarihinde yayımlanan Kamu İdarelerinde Stratejik Planlamaya İlişkin Usul ve Esaslar Hakkındaki Yönetmelik</li> <li>• Okul Öncesi Eğitim ve İlköğretim Kurumları Yönetmeliği</li> <li>• Sosyal Etkinlikler Yönetmeliği</li> <li>• MEB Eğitim Kurulları ve Zümreleri Yönergesi</li> </ul>	<ul style="list-style-type: none"> <li>• Müdürlüğümüzün hizmetlerini mevzuattaki hükümlere uygun olarak yürütmektedir.</li> <li>• Diğer kurumlarla işbirliği gerektiren çalışmalarda, gerek tabi olduğumuz mevzuat gerekse diğer kurumların mevzuatları arasında uyumsuzluk ortaya çıkabilmektedir.</li> <li>• Tabi olduğumuz mevzuatın kapsamı, Müdürlüğümüzün yetkilerini çeşitlendirmekle birlikte sınırlamaktadır.</li> <li>• Kurumsal kültürümüz, mevzuatta sık yaşanan değişikliklere hazırlıklı olmasına rağmen öğrenci ve velilerimizden oluşan paydaşlarımız, yeni ve farklı çalışmalara uyuma direnç göstermektedir.</li> <li>• Mevzuat itibariyle öğrenci velilerinin eğitim faaliyetlerine müdahale alanını sınırlandıran herhangi bir mekanizma bulunmamaktadır.</li> </ul>	<ul style="list-style-type: none"> <li>• Diğer kurumlarla işbirliğinde, yetki alanının genişletilmesi</li> <li>• Mevzuat itibariyle Okul Müdürlerinin yetkilerinin artırılması</li> <li>• Eğitim uygulamaları konusunda ulusal düzeyde tanıtım çalışmaları yaparak öğrenci ve velilerinin bilgilendirilmesi</li> <li>• Mevzuatta ihtiyaç duyulan değişikliklerde “yenileme” çalışmalarına yerine “güncelleme” çalışmalarına yer verilmesi</li> <li>• Öğrenci velilerinin eğitim faaliyetlerine müdahale alanlarının sınırlandırılması için yasal tedbirlerin alınması</li> <li>• Mevzuatın, çalışanların kendilerini güvende hissedebileceği şekilde yeniden düzenlenmesi</li> </ul>
--	--	--	--

#### 2.4. Üst Politika Belgelerinin Analizi

Üst politika belgeleri;

- 12. Kalkınma Planı
- Cumhurbaşkanlığı Programı,
- Orta Vadeli Program,
- Cumhurbaşkanlığı Yıllık Programı,
- Millî Eğitim Bakanlığı Stratejik Planı,
- İl Millî Eğitim Müdürlüğü Stratejik Planı,
- İlçe Millî Eğitim Müdürlüğü Stratejik Planı ile
- Gaziantep Büyük Şehir Belediyesi ve Şehitkâmil Belediyesi Stratejik Planları incelenmiş olup;

Okulumuz stratejik planı hazırlanırken belirtilen belgelerin eğitim ile ilgili bölümleri plan hazırlıklarında değerlendirilmiştir. Okulumuzun faaliyet alanları ile plan ve programlarda yer alan amaç, ilke ve politikalar arasındaki uyum sağlanmıştır.

## 2.5. Faaliyet Alanları ile Ürün ve Hizmetlerin Belirlenmesi

**Tablo 5 Faaliyet Alanı - Ürün/Hizmet Listesi**

Faaliyet Alanı	Ürün/Hizmetler
Öğretim-egitim faaliyetleri	1. Eğitim-öğretim iş ve işlemleri

	<ol style="list-style-type: none"><li>2. Ders Dışı Faaliyet İş ve İşlemleri</li><li>3. Özel Eğitim Hizmetleri</li><li>4. Kurum Teknolojik Altyapı Hizmetleri</li><li>5. Anma ve Kutlama Programlarının Yürütülmesi</li><li>6. Sosyal, Kültürel, Sportif Etkinlikler</li><li>7. Öğrenci İşleri (kayıt, nakil, ders programları vb.)</li><li>8. Zümre Toplantılarının Planlanması ve Yürütülmesi</li></ol>
<b>Rehberlik faaliyetleri</b>	<ol style="list-style-type: none"><li>1. Öğrencilere rehberlik yapmak</li><li>2. Velilere rehberlik etmek</li><li>3. Rehberlik faaliyetlerini yürütmek</li></ol>
<b>Stratejik Planlama, Araştırma</b>	<ol style="list-style-type: none"><li>1. Stratejik Planlama İşlemleri</li><li>2. İhtiyaç Analizleri</li><li>3. Eğitime İlişkin Verilerin Kayıtlanması Geliştirme</li><li>4. Araştırma-Geliştirme Çalışmaları</li><li>5. Projeler Koordinasyon</li><li>6. Eğitimde Kalite Yönetimi Sistemi (EKYS) İşlemleri</li></ol>
<b>İnsan Kaynaklarının Gelişimi</b>	<ol style="list-style-type: none"><li>1. Personel Özlük İşlemleri</li><li>2. Norm Kadro İşlemleri</li><li>3. Hizmet içi Eğitim Faaliyetleri</li></ol>
<b>Fiziki ve Mali Destek</b>	<ol style="list-style-type: none"><li>1. Okul Güvenliğinin Sağlanması</li><li>2. Ders Kitaplarının Dağıtım</li><li>3. Taşınır Mal İşlemleri</li><li>4. Kantin İşlemleri</li><li>5. Temizlik, Güvenlik, Isıtma, Aydınlatma Hizmetleri</li><li>6. Evrak Kabul, Yönlendirme ve Dağıtım İşlemleri</li><li>7. Arşiv Hizmetleri</li><li>8. Sivil Savunma İşlemleri</li></ol>
<b>Denetim ve Rehberlik</b>	<ol style="list-style-type: none"><li>1. Okul/Kurumların Teftiş ve Denetimi</li><li>2. Öğretmenlere Rehberlik ve İşbaşında Yetiştirme Hizmetleri</li><li>3. Ön İnceleme, İnceleme ve Soruşturma Hizmetleri</li></ol>
<b>Halkla İlişkiler</b>	<ol style="list-style-type: none"><li>1. Bilgi Edinme Başvurularının Cevaplanması</li><li>2. Protokol İş ve İşlemleri</li><li>3. Basın, Halk ve Ziyaretçilerle İlişkiler</li><li>4. Okul-Aile İşbirliği</li></ol>

## 2.6. Paydaş Analizi

Kurumumuzun faaliyet alanları dikkate alınarak, kurumumuzun faaliyetlerinden yararlanan, faaliyetlerden doğrudan/dolaylı ve olumlu/olumsuz etkilenen veya kurumumuzun faaliyetlerini etkileyen paydaşların (kişi, grup veya kurumlara) tespiti için bir dizi toplantı düzenlenmiştir. Bu toplantılarda Stratejik Plan Hazırlama Ekibi “beyin fırtınası, tartışma, örnek” olay yöntemlerini kullanarak öncelikle paydaşlar, ardından bu paydaşların türü (iç paydaş/dış paydaş) belirlemiştir.

**Tablo 6 Paydaş Tablosu**

Paydaş Adı	İç Paydaş	Dış Paydaş
Gaziantep Valiliği		✓
Şehitkamil Kaymakamlığı		✓
Gaziantep İl Milli Eğitim Müdürlüğü		✓
Şehitkamil İlçe Milli Eğitim Müdürlüğü		✓
Okul Müdürümüz	✓	
Öğretmenlerimiz	✓	
Öğrencilerimiz	✓	
Velilerimiz	✓	
Personelimiz	✓	
Karşıyaka Emniyet Amirliği		✓
İlçe Toplum Sağlığı Merkezi		✓
Diğer Eğitim Kurumları		✓
Özel Sektör		✓
Sivil Toplum Kuruluşları		✓
İlçe Belediye Başkanlığı		✓
Diğer Kurum ve Kuruluşlar		✓

## Paydaşların Önceliklendirilmesi

Paydaşların önceliklendirilmesi; Kamu İdareleri İçin Stratejik Plan Hazırlama Kılavuzunda belirtilen Paydaş Etki/Önem Matrisi tablosundan yararlanılmıştır.

**Tablo 7 Paydaşların Önceliklendirilmesi**

Paydaş Adı	İç Paydaş	Dış Paydaş	Önem Derecesi	Etki Derecesi	Önceliği
Gaziantep Valiliği		√	5	5	5
Şehitkamil Kaymakamlığı		√	5	5	5
İl Milli Eğitim Müdürlüğü		√	5	5	5
İlçe Milli Eğitim Müdürlüğü		√	5	5	5
Okul Müdürümüz	√		5	5	5
Öğretmenlerimiz	√		5	5	5
Öğrencilerimiz	√		5	5	5
Velilerimiz	√		5	5	5
Personelimiz	√		5	5	5
İlçe Emniyet Amirliği		√	3	3	3
İlçe Toplum Sağlığı Merkezi		√	3	3	3
Diğer Eğitim Kurumları		√	2	2	2
Ozel Sektör		√	2	2	2
Sivil Toplum Kuruluşları		√	2	2	2
İlçe Belediye Başkanlığı		√	3	3	3
Diğer Kurum ve Kuruluşlar		√	2	2	2
Önem Derecesi: 1,2,3 gözet; 4,5 birlikte çalış					
Etki Derecesi: 1,2,3 izle; 4,5 bilgilendir					
Önceliği: 5= Tam; 4= Çok; 3= Orta; 2= Az; 1= Hiç					

### Paydaşların Değerlendirilmesi

Paydaş Analizi kapsamında Stratejik Plan Hazırlama Ekibi; okulumuzun sunduğu ürün/hizmetlerinin hangi paydaşlarla ilgili olduğu, paydaşların ürün/hizmetlere ne şekilde etki ettiği ve paydaş beklentilerinin neler olduğu gibi durumları değerlendirerek Paydaş Ürün/Hizmet Matrisi hazırlamıştır.





## Paydaş Görüşlerinin Alınması ve Değerlendirilmesi

Stratejik Plan “Durum Analizi” çalışmaları kapsamında paydaşlarımızla bir dizi çalışma yapılarak dilek, öneri ve beklentileri alınmıştır. İl, İlçe Milli Eğitim Müdürlüğü yöneticileri, diğer eğitim kurumlarının yöneticileri gibi dış paydaşlarımızdan mülakat yöntemiyle; öğrenci, öğretmen, veli, yönetici ve personelden oluşan iç paydaşlarımızdan ise toplantı ve anket yöntemleri ile görüşleri alınmıştır.

**Tablo 9 Paydaş Görüşlerinin Alınmasına İlişkin Çalışmalar**

Paydaş Adı	Yöntem	Sorumlu	Raporlama ve Değerlendirme Sorumlusu
İl-İlçe MEMYöneticileri	Mülakat, Toplantı	Strateji Geliştirme Kurulu Bşk.	S.P.Hazırlama Ekibi
Diğer Eğitim Kurumu Yöneticileri	Mülakat	Strateji Geliştirme Kurulu Bşk.	S.P.Hazırlama Ekibi
Öğretmenlerimiz	Anket, Toplantı	S.P.Hazırlama Ekibi	S.P.Hazırlama Ekibi
Öğrencilerimiz	Anket	S.P.Hazırlama Ekibi	S.P.Hazırlama Ekibi
Velilerimiz	Anket	S.P.Hazırlama Ekibi	S.P.Hazırlama Ekibi
Personelimiz	Toplantı	S.P.Hazırlama Ekibi	S.P.Hazırlama Ekibi
Yöneticilerimiz	Toplantı	S.P.Hazırlama Ekibi	S.P.Hazırlama Ekibi

## 2.7. Kuruluş İçi Analiz

Tablo 10 Kurum K nyeye Bilgileri

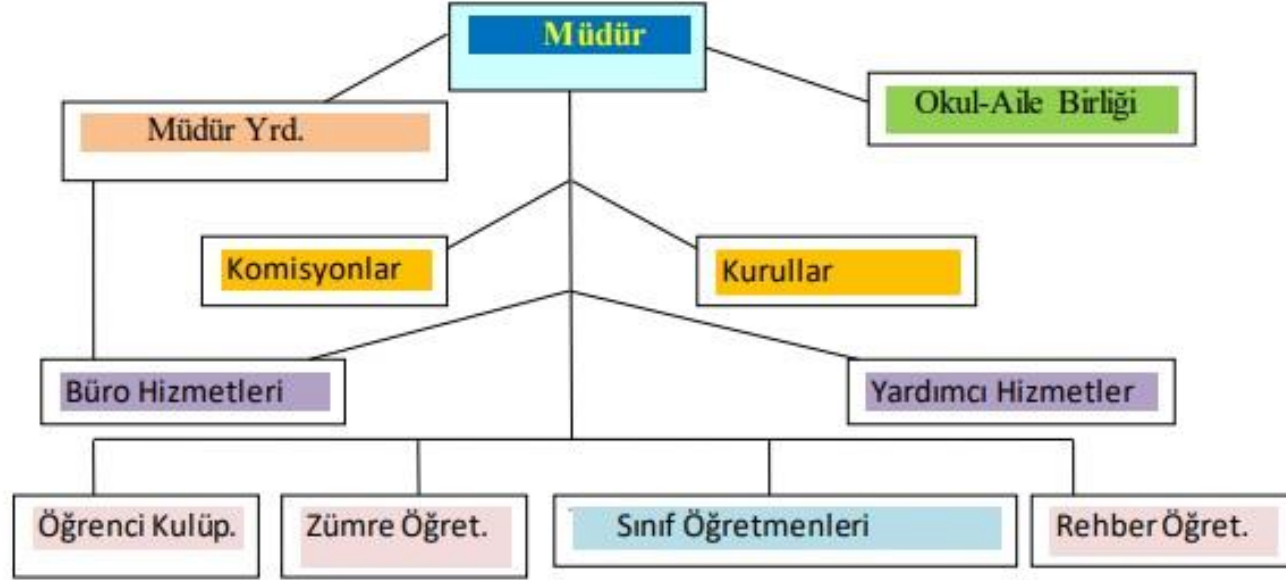
İLİ: GAZİANTEP			İLÇESİ: ŞEHİTKAMİL		
Adres:	Karşıyaka Mah. 41129 Sokak No:62 ŞEHİTKAMİL/GAZİANTEP		Coğrafi Konum (link):	<a href="https://meteuygunilkokulu.business.site/">https://meteuygunilkokulu.business.site/</a>	
Telefon Numarası:	0 342 3244341		Faks Numarası:	---	
E- Posta Adresi:	734955@meb.k12.tr		Web sayfası adresi:	<a href="http://meteuygunilkokulu.meb.k12.tr">http://meteuygunilkokulu.meb.k12.tr</a>	
Kurum Kodu:	734955		Öğretim Şekli:	İkili (Tam Gün/İkili Eğitim)	
Okulun Hizmete Giriş Tarihi	12.09.1994		Toplam Çalışan Sayısı	49	
Öğrenci Sayısı:	Kız	414	Öğretmen Sayısı	Kadın	31
	Erkek	461		Erkek	9
	Toplam	875		Toplam	40
Derslik Başına Düşen Öğrenci Sayısı	35		Şube Başına Düşen Öğrenci Sayısı	25	
Öğretmen Başına Düşen Öğrenci Sayısı	25		Şube Başına 30'dan Fazla Öğrencisi Olan Şube Sayısı	4	
Öğrenci Başına Düşen Toplam Gider Miktarı	210.00 TL		Öğretmenlerin Kurumdaki Ortalama Görev Süresi	5 Yıl	

## **Kurum Kùltürü Analizi**

Mùdürlüğümüzde kurum kùltürünün oluřturulması için iř ve iřlemlerde birim içi ve birimler arası koordinasyon sađlanmaktadır. Yüz yüze görüřmelerle veya toplantılarla yapılacak iř ve iřlemlerin hakkında fikir alıř veriřinde bulunulmaktadır. Okulumuzda mùdür yardımcısı, öđretmenler ve hizmetli personel arasında hiyerarřik bir sistem olmakla birlikte gerek yöneticiler gerekse personel arasında yatay iletiřim mevcuttur. Her çalıřan fikirlerini rahatlıkla ifade edebilmektedir. Yönetici ve personelimizin mesleki yetkinliklerinin geliřtirilmesi için hizmetiçi eđitim faaliyetlerine katılımları teřvik edilmektedir. Stratejik Yönetim Sürecinde karar alma mekanizması iřletilirken iç ve dıř paydařların görüřleri dikkate alınmaktadır. Müdürlüğümüz çalıřmalarına etki düzeyleri ve önemleri deđerlendirilerek beklenti ve öneriler, karar alma mekanizmasına dâhil edilmektedir. Stratejik plan hazırlanması çalıřmaları kapsamında yapılan tüm faaliyetler İlçe Milli Eđitim Müdürümüzün bilgileri dâhilinde yürütölmektedir. Müdürlüğümüz olarak sürecin her ařamasında bilgi almakta, öneri ve beklentilerini sürece dâhil etmekteyiz. İlçe Milli Eđitim Müdürünün süreç hakkında gösterdiđi duyarlılık tüm plan hazırlık ařamalarımıza yansımaktadır. Okulumuz Stratejik Planlama çalıřmalarında ekibimizin göstermiř olduđu azami seviyede gayret ve duyarlılık göze çarpmaktadır.

## 2.7.1. Teşkilat Yapısı

Şekil 2 Teşkilat Şeması



## 2.7.2. İnsan Kaynakları

**Tablo 11 Okul Yönetici Sayısı**

YÖNETİCİ SAYILARI			
	Müdür	Müdür Başyardımcısı	Müdür Yardımcısı
<b>Norm</b>	1	0	2
<b>Mevcut</b>	1	0	2
Anaokulu Ortaokul ve Liselerde 100 ila 500 öğrencisi bulunan kurumlarda 1 Müdür Yardımcısı İlkokullarda 100 ila 600 öğrencisi bulunan kurumlarda 1 Müdür Yardımcısı			

**Tablo 12 Branş Bazında Öğretmen Norm, Mevcut, İhtiyaç Sayıları**

Sıra	Branş	Norm	Mevcut	İhtiyaç
1	Din Kült. Ve Ahlak Bilgisi	1	1	0
2	İngilizce	2	2	0
3	Sınıf Öğretmeni	31	18	13
4	Özel Eğitim Öğretmeni	0	0	0
5	Okul Öncesi	4	4	0
6	Rehberlik	3	2	1

**Tablo 13 Yardımcı Personel/Destek Personeli Sayısı**

Sıra	Branş	Norm	Mevcut	İhtiyaç
1	Memur / Hizmetli	1	1	0
2	Destek Personeli	4	4	0
3	Güvenlik Görevlisi	1	1	0

## Fiziki Kaynak Analizi

Tablo 14 Okul Binasının Fiziki Durumu

Okul Bölümleri		Özel Alanlar	Var	Yok
Okul Kat Sayısı	3 Kat	Çok Amaçlı Salon	X	
Derslik Sayısı	8 ilkokul 2 Anasınıfı	Çok Amaçlı Saha	X	
Derslik Alanları (m2)	45 m <sup>2</sup>	Kütüphane		X
Kullanılan Derslik Sayısı	10	Fen Laboratuvarı		X
Şube Sayısı	35 (15 şube Misafir olarak Şehit Adem Serin ilkokulunda Eğitim Öğretime devam etmektedir.)	Bilgisayar Laboratuvarı		X
İdari Odaların Alanı (m2)	Müdür Odası(30 m <sup>2</sup> ) İlkokul Müdür Yrd.(15,95m <sup>2</sup> )	İş Atölyesi		X
Öğretmenler Odası (m2)	15,95 m <sup>2</sup>	Beceri Atölyesi		X
Okul Oturma Alanı (m2)	600 m <sup>2</sup>	Pansiyon		X
Okul Bahçesi (Açık Alan)(m2)	5000 m <sup>2</sup>			
Okul Kapalı Alan (m2)	0 m <sup>2</sup>			
Sanatsal, bilimsel ve sportif amaçlı toplam alan (m <sup>2</sup> )	0 m <sup>2</sup>			
Kantin (m2)	25 m <sup>2</sup>			
Tuvalet Sayısı	18			



**Tablo 15 Okul Binasının Genel Durumu**

Sıra	Kullanım Alanı/Türü	Bina Sayısı (Tahsisli Binalar Dâhil)	Kapasite Durumu (Yeterli/Yetersiz)
1	Hizmet Binası	1	Yetersiz
2	Personel Lojmanı	Yok	-
3	Spor Salonu	Yok	-
4	Kütüphane	Yok	-
5	İhata Duvarı	Var	Yetersiz
6	Güvenlik Kamerası Sayısı	9	Yetersiz
7	Yemekhane	Yok	-
8	Engelli Asansörü	0	-
9	Engelli Platformu	1	Yeterli

## 2.7.2. Teknolojik Düzey

**Tablo 16 Teknoloji ve Bilişim Altyapısı Analizi**

ADI	SAYISI	ADI	SAYISI	ADI	SAYISI
Akıllı Tahta Sayısı	0	TV Sayısı	1	Fax Cihazı	0
Masaüstü Bilgisayar Sayısı	2	Yazıcı Sayısı	5	Telefon Hattı	0
Taşınabilir Bilgisayar Sayısı	3	Fotokopi Makinesi Sayısı	1	Güvenlik Kamerası	9
Projeksiyon Sayısı	1	İnternet Bağlantı Hızı	8 Mbps		

## 2.7.4. Mali Kaynaklar

Okulumuz genel bütçe ödenekleri, okul aile birliği gelirleri ve diğer katkılar da dahil olmak üzere gelir ve giderlerine ilişkin son iki yıl gerçekleşme bilgileri alttaki tabloda verilmiştir.

**Tablo 17 Gelir Gider Tablosu**

2022	Gelir	206.257,76	2023	Gelir	240.694,17
	Gider	192.200,00		Gider	184.172,50

### **2.7.5. İstatistikî Veriler**

Kurumumuzun temel paydaşları öğrenci, veli ve öğretmen olmakla birlikte eğitimin dışsal etkisi nedeniyle okul çevresinde etkileşim içinde olunan geniş bir paydaş kitlesi bulunmaktadır. Paydaşlarımızın görüşleri anket, toplantı, dilek ve istek kutuları, elektronik ortamda iletilen önerilerde dâhil olmak üzere çeşitli yöntemlerle sürekli olarak alınmaktadır.

Paydaş analizinin yapılmasında stratejik planlamanın temel unsurlarından biri olan katılımcılığın sağlanabilmesi için okulumuz ile iletişim ve etkileşim içinde paydaşların stratejik planın karar vericiler ve uygulayıcılar tarafından sahiplenilmesine çalışılmıştır.

2024-2028 Stratejik Plan çalışmalarında paydaşlarımızın beklenti ve görüşleri göz önünde bulundurularak anketlerde öne çıkan güçlü yönlerimizin devamlılığı ve iyileşmeye açık alanlarımızın genişletilmesi yönünde amaç ve hedeflerimiz belirlenmiştir.

Paydaş anketlerine ilişkin ortaya çıkan temel sonuçlara altta yer verilmiştir.

### **Öğrenci Anketi Sonuçları:**

Öğrenci anketinde çıkan sonuçlara göre genel memnuniyet oranı %70'tir.

#### **Memnuniyet Duyulan konular**

Öğretmen ve idareyle Görüşebilme %95

Rehberlik servisinden yeterince yararlanabiliyorum%90

Öğretmenlerin ders işleyişi %90

Okul müdürü ile rahatlıkla konuşabiliyorum %90

Okulda yapılan etkinlikler yeterlidir. %90

#### **Memnuniyet duyulmayan konular**

Okulun binası ve diğer fiziki mekânlar yeterlidir.%20

Okula geliş gidişte kendimi güvende hissediyorum.%45

Okul kantininde satılan malzemeler sağlıklı ve güvenlidir.%45

## **Öğretmen Anketi Sonuçları:**

Öğretmen anketinden çıkan sonuçlara göre genel memnuniyet oranı% 71

Memnuniyet duyulan konular

Okulumuzda alınan kararlar çalışanların katılımıyla alınır %80

Duyurular zamanında iletilir %100

Adil olma, ayrımcılık olmaması, tarafsızlık, objektiflik %85

Yöneticiler okulun vizyonunu ve stratejilerini çalışanlarla paylaşır %85

Alanla ilgili gelişmeleri takip etme %95

Kendimi okulun değerli bir üyesi olarak görürüm %85

## **Memnuniyet duyulmayan konular**

Okulun teknik araç ve gereç yönünden yeterli donanıma sahiptir %45

Okulda öğretmenlere tahsis edilen yerler yeterlidir% 45

Okulun fiziki olarak yeterlidir. % 20

## **Veli Anketi Sonuçları:**

### **Veli anketinden çıkan sonuçlara göre genel memnuniyet oranı % 65**

Memnuniyet Duyulan konular

Okul çalışanlarıyla görüşebilme %90

İstek ve şikayetlerim dikkate alınıyor %75

Rehberlik hizmeti alabiliyorum %75

Çocuğumun okulu sevdiğini ve öğretmenlerle

İyi anlaştığını düşünüyorum %75

Öğretmenler yeniliğe açık olarak derslerin işlenişinde çeşitli

Yöntemler kullanmaktadır. %75

E okul veli bilgilendirme sistemini ve okulun internet

Sayfasını düzenli takip ediyorum %70

Memnuniyet duyulmayan konular

Okul çevresi güvenli değildir %45

Okul binası ve fiziki mekan yeterlidir %10

Yeterli sanatsal ve kültürel faaliyetler düzenlenmektedir %45

## 2.8. GZFT Analizi ve Dış Çevre Analizi

Okulumuzun temel istatistiklerinde verilen okul künyesi, çalışan bilgileri, bina bilgileri, teknolojik kaynak bilgileri ve gelir gider bilgileri ile paydaş anketleri sonucunda ortaya çıkan sorun ve gelişime açık alanlar iç ve dış faktör olarak değerlendirilerek GZFT tablosunda belirtilmiştir. Dolayısıyla olguyu belirten istatistikler ile algıyı ölçen anketlerden çıkan sonuçlar tek bir analizde birleştirilmiştir.

Kurumun güçlü ve zayıf yönleri donanım, malzeme, çalışan, iş yapma becerisi, kurumsal iletişim gibi çok çeşitli alanlarda kendisinden kaynaklı olan güçlülükleri ve zayıflıkları ifade etmektedir ve ayırında temel olarak okul müdürü/müdürlüğü kapsamında bakılarak iç faktör ve dış faktör ayrımı yapılmıştır.

### İçsel Faktörler

#### Güçlü Yönler

Öğrenciler	Öğrencilerimizin maddi yetersizlik içerisinde olsa da çalışma azmini yitirmemesi
Çalışanlar	Öğretmen kadromuzun okulu sahiplenmesi ve benimsemesi
Veliler	İlgili veli sayısının her geçen gün artması.
Bina ve Yerleşke	Okulumuzun büyükşehir sınırları içinde olması.
Yönetim Süreçleri	Kurum yöneticilerinin deneyimli ve işbirliğine yatkın olması
İletişim Süreçleri	Çalışanlar arasında iletişimin sağlıklı ve hızlı olması.

#### Zayıf Yönler

Öğrenciler	Ders araç ve gereçleri ile ders materyallerinin yetersiz olması. Öğrencilerin kalabalık aile içinde yaşamaları ve ders çalışma ortamlarının olmaması
Çalışanlar	Öğretmenlerin dönüt almada zorlanması, Sosyal, Kültürel ve Sportif faaliyetlere katılımın az olması
Veliler	Velilerin eğitim seviyelerinin düşük oluşu
Bina ve Yerleşke	Okulumuz A-B Bloğunun deprem sonrası yıkılması sonucunda eğitim öğretime Şehit Adem Serin İlkokulu Binasında ve okulumuz ek binasında olmak üzere iki ayrı yerde devam edilmesi
Donanım	Teknolojik donanımımızın ve ders araç gereçlerimizin yeter seviyede olmaması
Bütçe	Bütçemizin yeterli seviyede olmaması

Yönetim Süreçleri	Okul veli işbirliğinin istenilen seviyede olmaması
İletişim Süreçleri	Öğretmen veli iletişiminin istenilen düzeyde olmaması

### **Dışsal Faktörler**

#### **Fırsatlar**

Politik	Öğrencilerin değişik ihtiyaçlarına, doğal yeteneklerine ve ilgi alanlarına odaklanması
Ekonomik	Bilginin, refaha ve mutluluğa ulaşmada itici güç olarak belirmesi
Sosyolojik	Ailelerin ve öğrencilerin bilinçlenmeleri
Teknolojik	Bilginin hızlı üretimi, erişilebilirlik ve kullanılabilirliğinin gelişmesi EBA vb. uygulamalara erişim.
Mevzuat-Yasal	Özel sektör, üniversite ve yerel kuruluşlarla ilgili mevzuatla birlikte kurumumuzun işbirliği yapması
Ekolojik	Çevrenin korunmasına ve kirliliğine ilişkin karar ve önlemlerin alınması

#### **Tehditler**

Politik	Okulumuzun bulunduğu çevrenin, eğitime- öğretime erişebilirlik hakkında zorunlu eğitimi aşan beklentileri
Ekonomik	Velilerin sosyoekonomik düzeyi
Sosyolojik	Diğer illerden ve Yabancı uyruklu insanların sürekli göç etmesi ve Okulumuzun çevresinde okula tehdit oluşturabilecek kişilerin olması
Teknolojik	Öğrencilerin okul dışı zamanlarda internete ulaşım güçlüğü
Mevzuat-Yasal	Mevzuat ve paydaş beklentileri arasında yaşanan uyumsuzluk

## 2.9. Tespit ve İhtiyaçların Belirlenmesi

Gelişim ve sorun alanları analizi ile GZFT analizi sonucunda ortaya çıkan sonuçların planın geleceğe yönelim bölümü ile ilişkilendirilmesi ve buradan hareketle hedef, gösterge ve eylemlerin belirlenmesi sağlanmaktadır.

Gelişim ve sorun alanları ayrımında eğitim ve öğretim faaliyetlerine ilişkin üç temel tema olan “**Eğitime Erişim**”, “**Eğitimde Kalite**” ve “**Kurumsal Kapasite**” kullanılmıştır. “**Eğitime Erişim**”, öğrencinin eğitim faaliyetine erişmesi ve tamamlamasına ilişkin süreçleri; “**Eğitimde Kalite**”, öğrencinin akademik başarısı, sosyal ve bilişsel gelişimi ve istihdamı da dâhil olmak üzere eğitim ve öğretim sürecinin hayata hazırlama evresini; “**Kurumsal Kapasite**” ise kurumsal yapı, kurum kültürü, donanım, bina gibi eğitim ve öğretim sürecine destek mahiyetinde olan kapasiteyi belirtmektedir.

Eğitime Erişim	Eğitimde Kalite	Kurumsal Kapasite
Okullaşma Oranı	Akademik Başarı	Kurumsal İletişim
Okula Devam/ Devamsızlık	Sosyal, Kültürel ve Fiziksel Gelişim	Kurumsal Yönetim
Okula Uyum, Oryantasyon	Sınıf Tekrarı	Bina ve Yerleşke
Özel Eğitime İhtiyaç Duyan Bireyler	İstihdam Edilebilirlik ve Yönlendirme	Donanım
Yabancı Öğrenciler	Öğretim Yöntemleri	Temizlik, Hijyen
Hayat Boyu Öğrenme	Ders araç gereçleri	İş Güvenliği, Okul Güvenliği
		Taşıma ve servis

Gelişim ve sorun alanlarına ilişkin GZFT analizinden yola çıkılarak saptamalar yapılırken yukarıdaki tabloda yer alan ayrımında belirtilen temel sorun alanları dikkate alınmıştır.



**1.TEMA: EĞİTİM VE ÖĞRETİME ERİŞİM**

1	Okul öncesi okullaşma oranının az olması ve okullaşma oranını arttırmak için yapılan çalışmalar.
2	Öğrenci başarısını olumsuz etkileyen öğrenci devamsızlığını en aza indirmek.Ev ziyaretleri yapmak.
3	Okul Öncesi ve 1.sınıf öğrencilerinin okula uyum sorununu aşmak ve oryantasyon çalışmalarını geliştirmek.
4	Destek Eğitim Odası ve Evde Eğitime gereken önemi vermek.
5	Yabancı uyruklu öğrencilerin Türkçeyi hızlı bir biçimde öğrenmesini ve okula uyumunu sağlamak.
6	Velilere Hayat boyu öğrenme yoluyla eğitim verilmesini sağlamak.

**2.TEMA: EĞİTİM VE ÖĞRETİMDE KALİTE**

1	Akademik başarıyı arttırmak için EBA kullanım oranını arttırmak.
2	Öğrenci başarısını arttırmak için İYEP faaliyeti yapmak.
3	Öğrencilerin sanatsal, kültürel ve sportif yarışmalara katılmalarını sağlamak.
4	Sınıf tekrarını en aza indirmek.
5	Velileri okuma yazma ve meslek edinebilecekleri mesleki kurslara yönlendirmek.
6	Öğretim materyalleri ve ders araç gereçlerini temin etmek.

**3.TEMA: KURUMSAL KAPASİTE**

1	Kurum içi ve kurum dışı paydaşlarla iletişimin geliştirilmesi.
2	Paydaşların yönetim sürecine katılmalarının sağlanması.
3	Yıkılan okul binamızın yeniden yapılması
4	Akıllı tahtası olmayan sınıflara akıllı tahta takılmasının sağlanması
5	Öğrenci ve velilere temizlik ve hijyen konusunda eğitim verilmesi.
6	Okul çalışanlarının ve personelin iş güvenliğinin sağlanması, okul dışı tehlikeleri en aza indirmek.
7	Kamera sayısının artırılması
8	Öğretmenlerin hizmet içi eğitim almalarının sağlanması

### **3. GELECEĐE BAKIŐ**

#### **3.1.Misyon**

Atatürk ilke ve inkılâplarını içselleřtirmiŐ, üst düzey düşünme becerilerine sahip, sorgulayan, öğrenmeyi öğrenmiŐ, yeniliklere çabuk uyum sađlayan, çevresine ve içinde yaŐadığı topluma duyarlı, evrensel ve kültürel deđerleri olan bireyler yetiŐtirmektir.

#### **3.2.Vizyon**

Vatanını milletini seven, özgüvene sahip, mutlu bireyler yetiŐtirmek.

#### **3.3.Temel Deđerler**

- ✓ Milli ve Manevi Deđerler
- ✓ Yasalara Saygı
- ✓ Akılcılık
- ✓ ÇađdaŐlık
- ✓ İşbirliđi ve Bilgi PaylaŐımı
- ✓ Demokratik Sorun Çözme Yöntemleri
- ✓ EleŐtirel Düşünme
- ✓ Fırsat EŐitliđi
- ✓ Kaliteli Hizmet
- ✓ Stratejik Yönetim Süreci
- ✓ AraŐtırma ve GeliŐtirme
- ✓ Evrensel Deđerler
- ✓ KiŐisel ve Mesleki GeliŐim
- ✓ Üretkenlik
- ✓ İletişim Yöntemlerinin GeliŐtirilmesi

#### 4. AMAÇ, HEDEF VE STRATEJİLERİN BELİRLENMESİ

Bu bölümde, stratejik amaçlar, hedefler ve eylemler yer almaktadır.

##### 4.1. Amaçlar, Hedefler, Performans Göstergeleri ve Stratejilerin Belirlenmesi

Eğitim ve öğretime erişim okullaşma ve okul terki, devam ve devamsızlık, okula uyum ve oryantasyon, özel eğitime ihtiyaç duyan öğrencileri eğitime erişimi, yabancı öğrencilerin eğitime erişimi ve hayat boyu öğrenme kapsamında yürütülen faaliyetlerin ele alındığı temadır.

**Stratejik Amaç 1:** Kayıt bölgemizde yer alan çocukların okullaşma oranlarını artıran, öğrencilerin uyum ve devamsızlık sorunlarını gideren etkin bir yönetim yapısı kurulacaktır.

**Stratejik Hedef 1.1:** Kayıt bölgemizde yer alan çocukların okullaşma oranları artırılacak ve öğrencilerin uyum ve devamsızlık sorunları da giderilecektir.

##### Performans Göstergeleri

No	PERFORMANS GÖSTERGESİ	Mevcut	HEDEF				
		2023	2024	2025	2026	2027	2028
PG.1.1.a	Kayıt bölgesindeki öğrencilerden okula kayıt yaptıranların oranı (%)	95	100	100	100	100	100
PG.1.1.b	İlkokul birinci sınıf öğrencilerinden en az bir yıl okul öncesi eğitim almış olanların oranı (%) (ikokul)	25	100	100	100	100	100
PG.1.1.c.	Okula yeni başlayan öğrencilerden oryantasyon eğitimine katılanların oranı (%)	100	100	100	100	100	100
PG.1.1.d.	Bir eğitim ve öğretim döneminde 20 gün ve üzeri devamsızlık yapan öğrenci oranı (%)	5	2	0	0	0	0
PG.1.1.e.	Bir eğitim ve öğretim döneminde 20 gün ve üzeri devamsızlık yapan yabancı öğrenci oranı (%)	2	1	0	0	0	0
PG.1.1.f.	Okulun özel eğitime ihtiyaç duyan bireylerin kullanımına uygunluğu (0-1)	1	1	1	1	1	1

<b>PG.1.1.g.</b>	Hayat boyu öğrenme kapsamında açılan kurslara devam oranı (%) (halk eğitim)	80	90	100	100	100	100
<b>PG.1.1.h.</b>	Hayat boyu öğrenme kapsamında açılan kurslara katılan kişi sayısı (sayı) (halk eğitim)	50	60	70	80	90	100

## Eylemler

No	Eylem İfadesi	Eylem Sorumlusu	Eylem Tarihi
<b>1.1.1.</b>	Kayıt bölgesinde yer alan öğrencilerin tespiti çalışması yapılacaktır.	Okul Stratejik Plan Ekibi	01 Eylül-20 Eylül
<b>1.1.2</b>	Devamsızlık yapan öğrencilerin tespiti ve erken uyarı sistemi için çalışmalar yapılacaktır.	Mehmet DENİZ Müdür Yardımcısı	01 Eylül-20 Eylül
<b>1.1.3</b>	Devamsızlık yapan öğrencilerin velileri ile özel aylık toplantı ve görüşmeler yapılacaktır.	Rehberlik Servisi	Her ayın son haftası
<b>1.1.4</b>	Okul Öncesi okullaşma oranı artırılabacaktır.	Mehmet DENİZ Müdür Yardımcısı	Eylül 2024-2028
<b>1.1.5</b>	Okullaşma oranının artırılması için alan taraması yapılacaktır.	Okul ikna ekibi	Eylül 2024-2028
<b>1.1.6</b>	Okula yeni başlayan öğrencilerden oryantasyon eğitimine katılmaları sağlanacaktır.	Mehmet DENİZ Müdür Yardımcısı	Eylül 2024
<b>1.1.7</b>	Hayat boyu öğrenme kapsamında açılan kurslara velilerin katılımı sağlanacaktır.	Rehberlik Servisi	2024-2028

Eğitim ve öğretimde kalitenin artırılması başlığı esas olarak eğitim ve öğretim faaliyetinin hayata hazırlama işleminde yapılacak çalışmaları kapsamaktadır.

Bu tema altında akademik başarı, sınav kaygıları, sınıfta kalma, ders başarıları ve kazanımları, disiplin sorunları, öğrencilerin bilimsel, sanatsal, kültürel ve sportif faaliyetleri ile istihdam ve meslek edindirmeye yönelik rehberlik ve diğer mesleki faaliyetler yer almaktadır.

**Stratejik Amaç 2:** Öğrencilerimizin gelişmiş dünyaya uyum sağlayacak şekilde donanımlı bireyler olabilmesi için eğitim ve öğretimde kalite artırılacaktır.

**Stratejik Hedef 2.1:** Öğrenme kazanımlarını takip eden ve velileri de sürece dâhil eden bir yönetim anlayışı ile öğrencilerimizin akademik başarıları ve sosyal faaliyetlere etkin katılımı artırılacaktır.

### Performans Göstergeleri

No	PERFORMANS GÖSTERGESİ	Mevcut	HEDEF				
		2023	2024	2025	2026	2027	2028
PG.1.1.a	EBA kullanan öğretmen oranı	%80	%100	%100	%100	%100	%100
PG.1.1.b	EBA kullanan öğrenci oranı	%60	%90	%100	%100	%100	%100
PG.1.1.c.	Sanat, bilim, kültür ve spor alanlarından birinde en az bir faaliyete katılan öğrenci oranı	20	30	40	50	60	70
PG.1.1.d.	Öğrenci başına okunan kitap sayısı	20	30	40	50	60	70
PG.1.1.e.	Evinde/işyerinde ziyaret edilen öğrenci/veli oranı	%10	%25	%35	%40	%50	%60

## Eylemler

No	Eylem İfadesi	Eylem Sorumlusu	Eylem Tarihi
1.1.1.	EBA sisteminin daha etkin kullanılması sağlanacaktır.	Okul Yönetimi	Ocak 2024
1.1.2	Öğrencilerin sisteme kaydı sağlanarak yararlanmaları sağlanacaktır.	Öğretmenler	Ocak 2024
1.1.3	Yetenekli Öğrencilerin Sanat, bilim, kültür ve spor alanlarından birinde en az bir faaliyete katılmaları sağlanacaktır.	Öğretmenler	Ocak 2024
1.1.4	Öğrencilere kitap sevgisi aşılılarak ve sınıf kitaplığı kurularak kitap okumaları sağlanacaktır.	Öğretmenler	Ocak 2024
1.1.5	Öğrenci başarısının artırılması için ev ziyaretleri yapılacaktır.	Okul Yönetimi	Mart 2024

**Stratejik Hedef 2.2:**Etkin bir rehberlik anlayışıyla, öğrencilerimizi ilgi ve becerileriyle orantılı bir şekilde üst öğrenime veya istihdama hazır hale getiren daha kaliteli bir kurum yapısına geçilecektir.

## Performans Göstergeleri

No	PERFORMANS GÖSTERGESİ	Mevcut	HEDEF				
		2023	2024	2025	2026	2027	2028
PG.1.1.a	Okullarda rehberlik servisinden faydalanan öğrenci oranı	75	85	100	100	100	100
PG.1.1.b	Velilere yönelik düzenlenen faaliyetlere katılan veli oranı	30	50	80	100	100	100
PG.1.1.c.	Okulumuzda açılan İYEP kurslarına katılım oranı	%70	%90	%100	%100	%100	%100

## Eylemler

No	Eylem İfadesi	Eylem Sorumlusu	Eylem Tarihi
1.1.1.	Okullarda rehberlik servisinden faydalanan öğrenci sayısı artırılabacaktır.	Rehberlik servisi	2024-2028
1.1.2	Velilere yönelik düzenlenen faaliyetlere katılan veki sayısını artırılması sağlanacaktır.	Rehberlik servisi	2024-2028
1.1.3	Başarı sağlayan öğrencilerini ödüllendirilecektir.	Okul Yönetimi	2024-2028
1.1.4	Ders konularını somutlaştırıcı materyal zenginliği	Okul Yönetimi	2024-2028
1.1.5	Başarı oranı düşük öğrencilerin İYEP kurslarına katılımı sağlanacaktır.	Okul Yönetimi,Öğretmenler	2024-2028

**Stratejik Amaç 3:** Eğitim ve öğretim faaliyetlerinin daha nitelikli olarak verilebilmesi için okulumuzun kurumsal kapasitesi güçlendirilecektir.

**Stratejik Hedef 3.1:** Belirlenen ihtiyaçlar doğrultusunda fiziki alt yapı eksiklikleri giderilecek, öğrenci ve veli memnuniyeti artırılabacaktır.

### Performans Göstergeleri

No	PERFORMANS GÖSTERGESİ	Mevcut	HEDEF				
		2023	2024	2025	2026	2027	2028
PG.3.1.a	Fiziki imkânları iyileştirilen sınıf sayısı	8	10	32	32	32	32
PG.3.2.b	Güvenlik kamerası sistemi sayısı	9	9	20	25	30	30
PG.3.3.c.	Güvenlik görevlisi sayısı	1	1	1	1	1	1
PG.3.3.d.	Kalite standartlarını içeren sertifika sayısı	1	1	4	4	4	4
PG.3.3.e.	Okul idarecilerinin birer eğitim lideri olarak paylaşım yapacakları toplantı sayısı	1	1	3	3	3	3
PG.3.3.f.	Temizlik ve Hijyen eğitimi alan öğrenci oranı	%90	%95	%100	%100	%100	%100



## Eylemler

No	Eylem İfadesi	Eylem Sorumlusu	Eylem Tarihi
1.1.1.	Tüm sınıfların eğitim-öğretime uygun bir hale getirilmesi için boya, sıra vb. ihtiyaçları karşılanacaktır.	Okul Müdürü	Eylül 2024
1.1.2	Okul Kamera sayısını arttırmak ve mobese sistemine bağlanması çalışması yapılacaktır.	Okul Müdürü	Mayıs 2024
1.1.3	Güvenlik görevlisi daha aktif kullanılarak okulun iç ve dış güvenliği sağlanacaktır.	Okul Yönetimi	Ocak 2024
1.1.4	Okulum Temiz Belgesi, TS EN ISO 9001 Kalite Yönetim Sistemi, TS EN ISO 14001 Çevre Yönetim Sistemi, TS EN ISO 45001 İş Sağlığı ve Güvenliği Yönetim Sistemi Belgeleri	Okul Yönetimi	2024-2028
1.1.5	Yönetici ve öğretmenlerin motivasyonlarını arttırıcı çalışmalara ağırlık verilecektir	Okul Müdürü	2024-2028
1.1.6	Öğretmenlerin kapasitelerini tam kullanabilmeleri amacıyla hizmet içi eğitim almaları teşvik edilecektir.	Okul Yönetimi	2024-2028
1.1.7	Öğrencilere temizlik ve hijyen konusunda bilgi vermek, okullarda temizlik bilincinin oluşmasını sağlamak amacıyla ilgili kuruluşlarla işbirliği yapılacaktır.	Okul Yönetimi	2024-2028

#### 4.2. Maliyetlendirme

**Tablo 18 2024-2028 Stratejik Planı Faaliyet/Proje Maliyetlendirme Tablosu**

Kaynak Tablosu	2024	2025	2026	2027	2028	Toplam
Genel Bütçe /Pansiyon Bütçesi	200.000	220.000	230.000	240.000	250.000	1.140.000 TL
Valilikler ve Belediyelerin Katkısı	0	0	0	0	0	0 TL
Diğer (Okul Aile Birlikleri)	50.000	60.000	70.000	80.000	90.000	350.000 TL
<b>TOPLAM</b>	<b>250.000</b>	<b>280.000</b>	<b>300.000</b>	<b>320.000</b>	<b>340.000</b>	<b>1.490.000 TL</b>

## 5. İZLEME VE DEĞERLENDİRME

Okulumuz Stratejik Planı izleme ve değerlendirme çalışmalarında 5 yıllık Stratejik Planın izlenmesi ve 1 yıllık gelişim planının izlenmesi olarak ikili bir ayrıma gidilecektir.

Stratejik planın izlenmesinde 6 aylık dönemlerde izleme yapılacak denetim birimleri, il ve ilçe millî eğitim müdürlüğü ve Bakanlık denetim ve kontrollerine hazır halde tutulacaktır.

Yıllık planın uygulanmasında yürütme ekipleri ve eylem sorumlularıyla aylık ilerleme toplantıları yapılacaktır. Toplantıda bir önceki ayda yapılanlar ve bir sonraki ayda yapılacaklar görüşülüp karara bağlanacaktır.

Şekil 3 İzleme ve Değerlendirme Süreci



## 6. Tablo/Şekil/Grafikler/Ekler

Tablo 1 Çalışma Takvimi.....	8
Tablo 2 Strateji Geliştirme Kurulu.....	9
Tablo 3 Stratejik Plan Geliştirme Ekibi.....	9
Tablo 4 Mevzuat Analizi.....	14
Tablo 5 Faaliyet Alanı - Ürün/Hizmet Listesi.....	16
Tablo 6 Paydaş Tablosu.....	17
Tablo 7 Paydaşların Önceliklendirilmesi.....	18
Tablo 8 Paydaş-Ürün/Hizmet Matrisi.....	19
Tablo 9 Paydaş Görüşlerinin Alınmasına İlişkin Çalışmalar.....	20
Tablo 10 Kurum Künye Bilgileri.....	21
Tablo 11 Okul Yönetici Sayısı.....	24
Tablo 12 Branş Bazında Öğretmen Norm, Mevcut, İhtiyaç Sayıları.....	24
Tablo 13 Yardımcı Personel/Destek Personeli Sayısı.....	24
Tablo 14 Okul Binasının Fiziki Durumu.....	25
Tablo 15 Okul Binasının Genel Durumu.....	26
Tablo 16 Teknoloji ve Bilişim Altyapısı Analizi.....	27
Tablo 17 Gelir Gider Tablosu.....	27
Tablo 18 2024-2028 Stratejik Planı Faaliyet/Proje Maliyetlendirme Tablosu...43	
Şekil 1 Mete Uygun İlkokulu 2024-2028 Stratejik Plan Hazırlama Modeli.....	11
Şekil 2 Teşkilat Şeması.....	23
Şekil 3 İzleme ve Değerlendirme Süreci.....	44